

# ESTUDIO **GuLF**

BOLETÍN 2017



Alcanzando metas y continuando con la investigación



## Un mensaje de la **Dra. Dale Sandler**

Investigadora principal

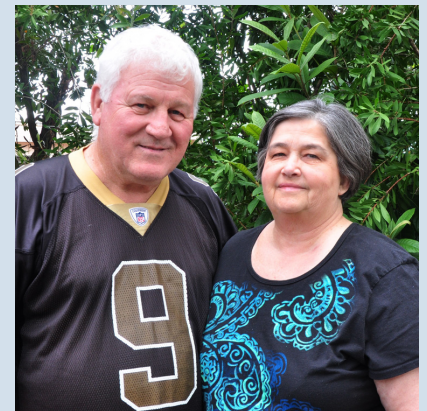
Sabemos que las comunidades afectadas por el derrame de petróleo en Deepwater Horizon están preocupadas por su salud a largo plazo. El ESTUDIO GuLF sigue estudiando los efectos sobre la salud física y mental del derrame de petróleo. Este boletín incluye información sobre nuestros avances y planes para las actividades de seguimiento futuras. Asimismo, le presentaremos a algunas personas que han estado colaborando con el estudio. Finalmente, incluimos algunos de los resultados que relacionan las exposiciones con posibles consecuencias para la salud. Una vez más, queremos alentar a que todos los participantes sigan involucrados con el estudio para que podamos contestar las preguntas sobre la salud que son tan importantes para los trabajadores encargados de la limpieza y sus comunidades.

## Le presentamos al Grupo de Asesoría para la Comunidad

El **Grupo de Asesoría para la Comunidad** (Community Advisory Group, CAG) del ESTUDIO GuLF incluye líderes de la comunidad local de los estados del Golfo. Los miembros del CAG ayudan a asegurarnos de que los intereses de la comunidad estén representados cuando planeamos y llevamos a cabo nuestras actividades del estudio. El equipo del estudio trabaja con el CAG para encontrar formas de alentar la participación en el estudio. El CAG también nos ayuda a compartir nuestros resultados con la comunidad y a hacer coincidir los objetivos científicos con los de la comunidad. En la última reunión del CAG, nos enfocamos en las formas de informar a la comunidad los resultados del estudio y planeamos la próxima etapa del estudio.

**Sharon Gauthe**, especialista en servicios sociales, ha trabajado con la comunidad desde la década de 1970. Actualmente es la directora ejecutiva de la Organización Comunitaria Interreligiosa Bayou (*Bayou Interfaith Shared Community Organization*, BISCO). En julio de 2010, Sharon se presentó ante la Comisión Nacional sobre el derrame de petróleo de BP en Deepwater Horizon y la perforación petrolífera mar adentro. Compartió las experiencias de los pescadores y los comerciantes locales con el panel de Impactos a la Comunidad.

**David Gauthe** tiene amplios conocimientos en políticas, relaciones públicas, desarrollo económico y alivio y recuperación de desastres. Trabaja como organizador en BISCO. En julio de 2010, David dio una conferencia en Washington, D.C. para compartir las historias de los residentes del Golfo y ofreció soluciones a los problemas que enfrentan en el Golfo. Actualmente, David y Sharon codirigen el CAG. Él y Sharon también representan el CAG en las reuniones del Comité de Asesoría Científica del ESTUDIO GuLF.



*David y Sharon Gauthe, Codirectores del Comité de Asesoría de la Comunidad*

### Otros miembros:

**Shawn Collins**

*Departamento de Manejo de Emergencias de Florida*

**Kayla Guerrero**

*Departamento de Salud y Hospitales de Louisiana*

**Shaula Lovera**

*Catholic Charities de la Arquidiócesis de Nueva Orleans*

**Janel Lowman**

*Universidad de Alabama del Sur*

**Ya-Sin Shabazz**

*NAACP (Asociación Nacional para el Progreso de las Personas de Color)*

**Joe Taylor**

*Franklin's Promise Coalition*

**Mary I. Williams**

*Universidad de Dillard*

# Avance del estudio y actividades futuras

Este año hemos realizado tres grandes actividades del estudio.

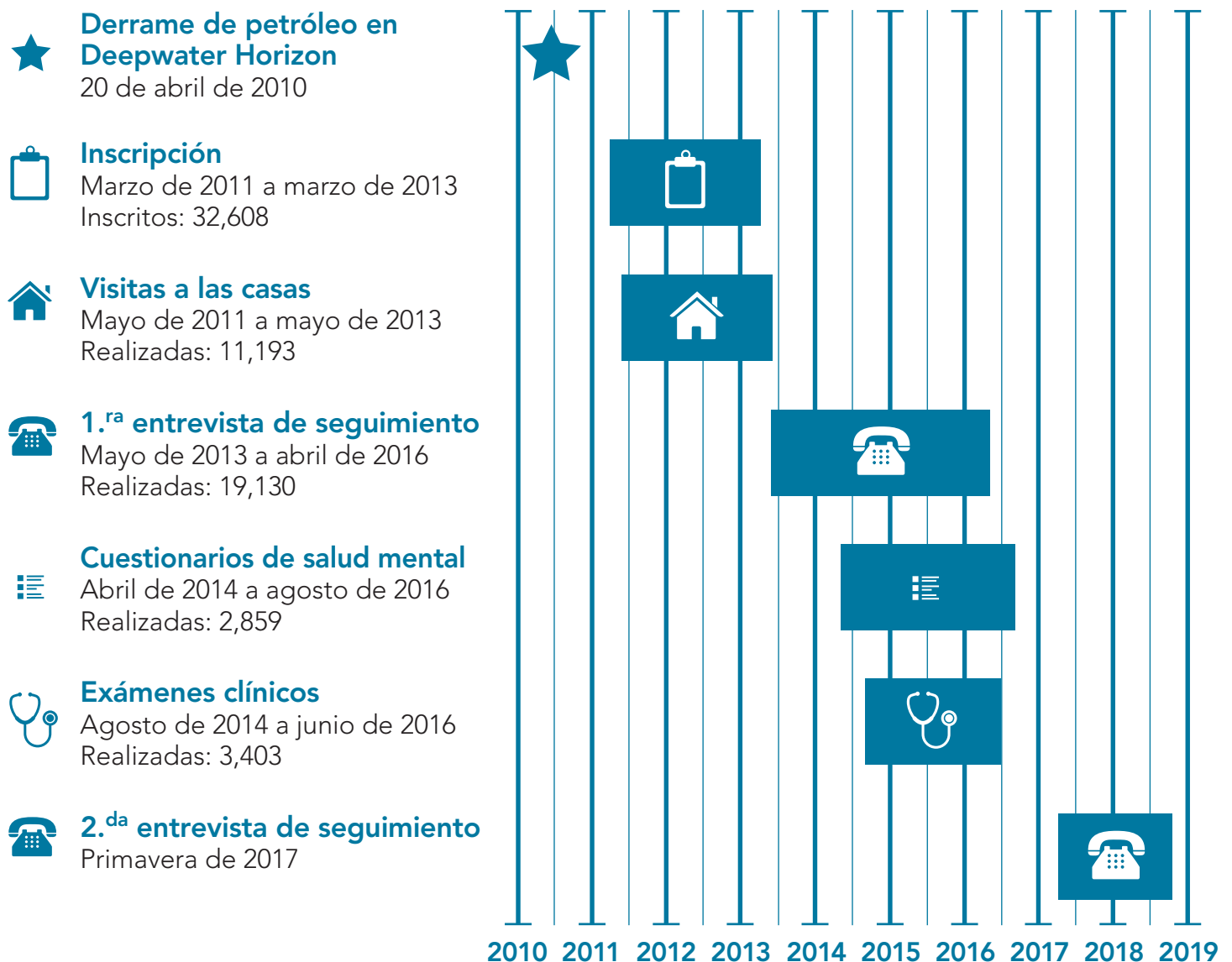
En abril de 2016 realizamos la primera entrevista de seguimiento a 19,130 participantes. Estas entrevistas telefónicas comenzaron en 2013. Le pedimos a los participantes que informen los cambios en su salud física y mental.

En junio realizamos los exámenes clínicos presenciales de los participantes que vivían en un radio de 60 millas de una clínica del estudio en Mobile, AL o Nueva Orleans, LA. Entre el primer examen en 2014, y el examen final en 2016, un total de 3,403 participantes realizaron el examen. Este examen incluía una evaluación de la función pulmonar y nerviosa, la determinación de la presión arterial y evaluación de la salud mental, así como la obtención de muestras de sangre y saliva.

En agosto de 2016 realizamos una serie de cuestionarios sobre la salud mental a 2,859 participantes. Esta información nos permitirá evaluar los efectos a largo plazo sobre la salud mental.

Agradecemos a todos los participantes que realizaron estas actividades. Una investigación como la nuestra lleva tiempo. Seguimos revisando la información que nos han proporcionado. Esperamos poder informarles los resultados en detalle tan pronto como estén disponibles.

Ahora estamos planeando la segunda ronda de entrevistas de seguimiento para la primavera de 2017. La entrevista incluirá nuevas preguntas sobre temas de salud y el uso de medicamentos. Estas entrevistas son la única manera en la que podemos conocer los impactos a largo plazo que tuvo el derrame de petróleo sobre la salud. Es importante que entrevistemos a tantas personas como sea posible. ¡Esté atento a nuestro llamado en los próximos meses!



# Investigación del ESTUDIO GuLF

El equipo del ESTUDIO GuLF realizó tres informes importantes que establecen los principios de investigación sobre los efectos del derrame de petróleo en la salud. Un artículo, publicado en la revista *Environmental Health Perspectives*, describe el diseño del estudio y las características de los participantes. El segundo artículo, que será publicado en el *Journal of Toxicology and Environmental Health*, describe la obtención de sangre y de otras muestras para el estudio. El tercer artículo, que se publicará en el *Journal of Exposure Science & Environmental Epidemiology*, explica cómo hemos medido y clasificado los niveles de exposición al petróleo, la combustión de petróleo, y los dispersantes. Estas y otras medidas que estamos desarrollando se usarán con la información sobre la salud para entender mejor los efectos en la salud de trabajar en el derrame de petróleo.

Además del equipo principal del estudio, el ESTUDIO GuLF incluye muchos colaboradores con distintos intereses en la investigación. A continuación, le presentamos a algunos de los científicos del ESTUDIO GuLF y los resultados de su investigación.

## Salud mental



Dra. Sarah Lowe

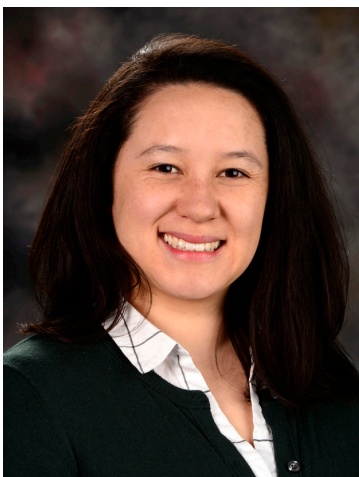
**Dra. Sarah Lowe** es una profesora adjunta de psicología en la Universidad Montclair State. La investigación de Dra. Lowe se enfoca en cómo los desastres naturales y los causados por el hombre afectan la salud mental de las personas. Las investigaciones previas de Dra. Lowe se centraron en cómo los efectos de los Huracanes Katrina y Sandy y los ataques terroristas del 11 de septiembre de 2001 afectaron la salud mental.

La Dra. Lowe trabaja con el ESTUDIO GuLF para estudiar los efectos a largo plazo en la salud mental y los temas relacionados. Al estudiar el uso del servicio de salud mental pudo observar que la mayoría de los participantes no solicitó servicios de salud mental después del derrame de petróleo. Del 11 % que sí solicitó servicios de salud mental, el 53 % solicitó tanto medicación como asesoría. También demostró que el dolor físico y la pérdida de trabajo contribuyeron al informe de la depresión y a otras quejas de salud mental. Sin embargo, estos factores no explicaron completamente por qué las personas tenían problemas de salud mental después del derrame de petróleo. La investigación en curso busca comprender el impacto de los químicos del derrame de petróleo y el estrés en la salud mental.

*Lowe, Sarah R. y otros. "Mental Health Service Use by Cleanup Workers in the Aftermath of the Deepwater Horizon Oil Spill." Social Science & Medicine (1982) 130 (2015): 125-134. PMC. Web. 10 oct 2016.*

*Lowe, Sarah R. y otros. "Why Does Disaster Recovery Work Influence Mental Health?: Pathways through Physical Health and Household Income". American Journal of Community Psychology (1973) 59 (2016):PubMed. Web. 10 oct 2016.*

## Función pulmonar



Kaitlyn Gam

**Kaitlyn Gam** es una estudiante de doctorado en la Universidad de Tulane. Como estudiante de posgrado, realizó en 2014 el Programa de Prácticas Profesionales de Verano en los Institutos Nacionales de Salud. Actualmente está realizando su disertación bajo la tutoría de la Dra. Sandler.

Kaitlyn está interesada en el impacto del derrame de petróleo y de otros factores sobre la función pulmonar. Hasta ahora, no ha encontrado diferencias generales en la función pulmonar entre los trabajadores y no trabajadores estudiados de 1 a 3 años después del derrame. Sin embargo, las personas que realizaron actividades que las expusieron a la combustión del petróleo sí presentaron una función pulmonar más afectada que las que no estuvieron expuestas a la combustión de petróleo. Kaitlyn también investigará sobre los factores del entorno que contribuyen a las diferencias en las mediciones de la función pulmonar.

Presentó su investigación en conferencias en 2015 y 2016. También presentó un artículo sobre los tipos de trabajos ante derrames de petróleo y la función pulmonar para su publicación en una revista. Kaitlyn sigue estudiando la función pulmonar de los participantes de este estudio.

*Gam K y otros Impact of oil spill clean-up on pulmonary function 1-3 years after the Deepwater Horizon disaster. Presentado para su publicación.*

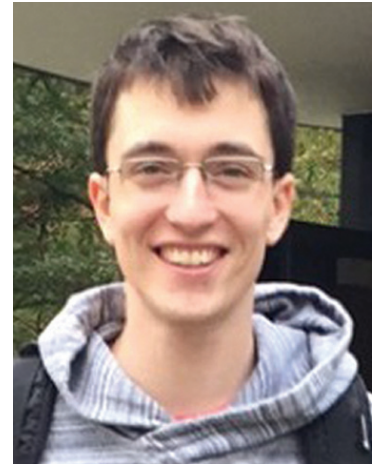
## Productos químicos en el petróleo

Los productos químicos de un derrame de petróleo, como BTEX (benceno, tolueno, etilbenceno, o-xileno y m/p-xileno), se encuentran en muchos productos de petróleo de uso diario. Estos productos químicos se evaporan rápidamente, y no se pueden medir en la sangre más que unas pocas horas después de la exposición. Algunos participantes del estudio estaban preocupados sobre historias que relacionaban los problemas de salud con niveles más altos de los químicos en la sangre en personas que habían trabajado en el derrame de petróleo. Para abordar esta preocupación, el equipo del estudio obtuvo una muestra adicional de sangre de alrededor de 1,000 participantes del estudio.

Confirmamos que no hubo relación entre los que participaron en la limpieza del derrame de petróleo y los niveles de BTEX en la sangre 1-3 años después del derrame. Esto significa que los niveles de BTEX que encontramos reflejan la exposición **actual** al fumar o a otros productos de uso diario. Estamos usando esta información para determinar qué otra cosa contribuye a los altos niveles de BTEX en la sangre de algunas personas.

También estamos estudiando si existen cambios relacionados con los niveles más altos de estos químicos. Por ejemplo, **Brett Doherty**, un estudiante de posgrado de la Universidad de Carolina del Norte, está usando esta información para saber si existen cambios en el hemograma o en otras características de la sangre relacionados con los niveles de BTEX en la sangre. Sus resultados no observaron cambios claros relacionados con estos químicos. Brett presentó su investigación en el día de exhibición de carteles de las Prácticas Profesionales de Verano en los Institutos Nacionales de Salud. Está trabajando en un artículo para su publicación en una revista científica.

*Doherty BT, Kwok RK, Curry MD, Ekenga C, Chambers D, Sandler DP, Engel LS. Associations between blood BETXS concentrations and hematologic parameters among adult residents of the U.S. Gulf States. (2016)*



Brett Doherty

## Dispersantes del petróleo

**Craig McGowan** está finalizando una residencia en los Centros para el Control y la Prevención de Enfermedades. El trabajo de Craig sobre el ESTUDIO GuLF busca comprender los efectos del uso del dispersante en los trabajadores encargados de la limpieza. Utilizó la información sobre las tareas de limpieza informadas por los participantes para caracterizar la posible exposición a los dispersantes utilizados después del derrame en Deepwater Horizon. Los participantes que tuvieron contacto con los dispersantes tenían más posibilidades de informar síntomas como ardor o picazón en los ojos, tos, sibilancias, u opresión en el pecho al momento del derrame. Los síntomas que presentaban al momento de la inscripción se asociaron también con una posible exposición al dispersante. Sin embargo, al momento de la inscripción en el estudio, las personas que presentaron síntomas durante la limpieza ya los habían resuelto en gran medida. En febrero de 2016, Craig presentó su investigación en la Conferencia *Gulf of Mexico Oil Spill and Ecosystem Science*, en Tampa, Florida. Se ha presentado un artículo para su publicación en una revista científica.

*McGowan CJ, Kwok RK, Engel LS, Stenzel MR, Stewart PA, Sandler DP. Respiratory, dermal, and eye irritation symptoms associated with Corexit EC9527A/EC9500A following the Deepwater Horizon oil spill: Findings from the GuLF STUDY (2016)*



Craig McGowan

**Remisiones médicas | 1-855-NIH-GULF (1-855-644-4853)**

Si tiene inquietudes sobre su salud relacionadas con el derrame de petróleo, vea a su médico. Si no tiene médico, no dude en llamar a nuestra línea directa del estudio y le remitiremos a una clínica local que ofrezca atención a un costo reducido.

**Comuníquese con**  
**NOSOTROS**  
GULFSTUDY.NIH.GOV

**Línea directa:**  
1-855-NIH-GULF  
(1-855-644-4853)

**Correo electrónico:**  
info@gulfstudy.nih.gov

## ¡Gracias!

Agradecemos a todos los que siguen participando en las actividades del estudio. Al participar en las actividades del estudio, como las entrevistas de seguimiento y los exámenes clínicos, está ayudando a las comunidades y a los investigadores a conocer más sobre los efectos del derrame de petróleo. Lo alentamos a mantener su información de contacto actualizada para que podamos compartir los resultados y el progreso con usted.

### **Mantenga su información de contacto actualizada**

Queremos mantenernos en contacto con usted para compartir resultados y realizar un seguimiento de su salud. Tómese el tiempo para devolver la tarjeta de contacto con la información actualizada que se encuentra en la siguiente página. Agradeceremos que devuelva la tarjeta de contacto, incluso si no ha cambiado su información.

Cada tarjeta de contacto devuelta entrará en el sorteo por actualizar información de contacto.

#### **¡Sorteo por actualizar información de contacto!**

- Solo actualice la información de contacto que desea ingresar.
- Se seleccionará un nombre de cada 1,000 actualizaciones recibidas.
- El ganador recibirá una tarjeta de regalo de \$500.



# Actualice su información de contacto



**Revise su información de contacto**  
al reverso de esta tarjeta.



**Actualice o confirme su información**  
en la tarjeta de contacto que aparece a continuación.



**Despegue y devuélvanos la tarjeta**  
en el sobre con franqueo pagado.



**También puede actualizar en línea en**  
<https://gulfstudy.nih.gov/recontact>.  
Utilice el PIN que está en la contraportada.

## REVISE SU INFORMACIÓN DE CONTACTO

en el reverso de esta tarjeta

Mi información de contacto es correcta.

Mi información de contacto ha cambiado. Vea la información actualizada a continuación:

Nombre: \_\_\_\_\_ Segundo nombre: \_\_\_\_\_ Apellido: \_\_\_\_\_

Calle: \_\_\_\_\_

\_\_\_\_\_

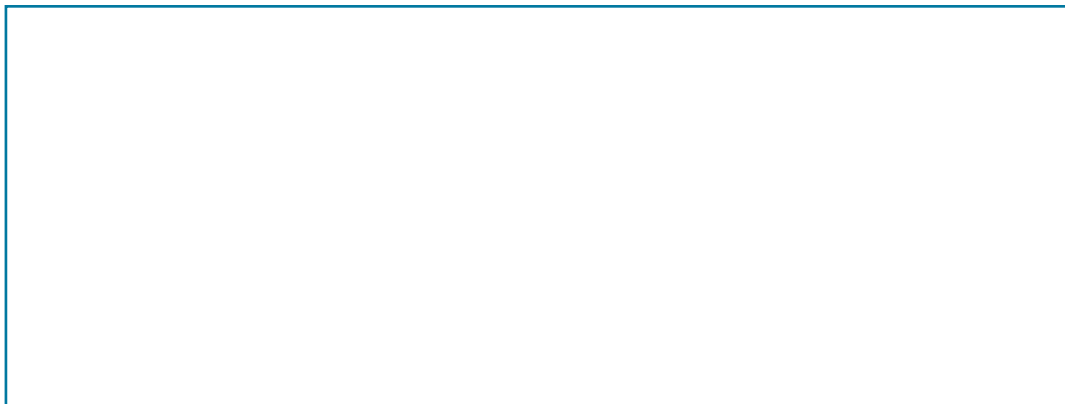
Ciudad: \_\_\_\_\_ Estado: \_\_\_\_\_ Código postal: \_\_\_\_\_

Teléfono: ( \_\_\_\_ ) \_\_\_\_ - \_\_\_\_\_ Correo electrónico: \_\_\_\_\_ @ \_\_\_\_\_ . \_\_\_\_\_

**Devuelva esta tarjeta en el sobre con franqueo pagado que le proporcionamos.**

## ¿ES CORRECTA SU INFORMACIÓN DE CONTACTO?

- Sí: Marque esta casilla y devuelva en el sobre que le proporcionamos.
- No: Actualice su información en el otro lado de esta tarjeta.



*Devuelva esta tarjeta en el sobre con franqueo pagado que le proporcionamos.*